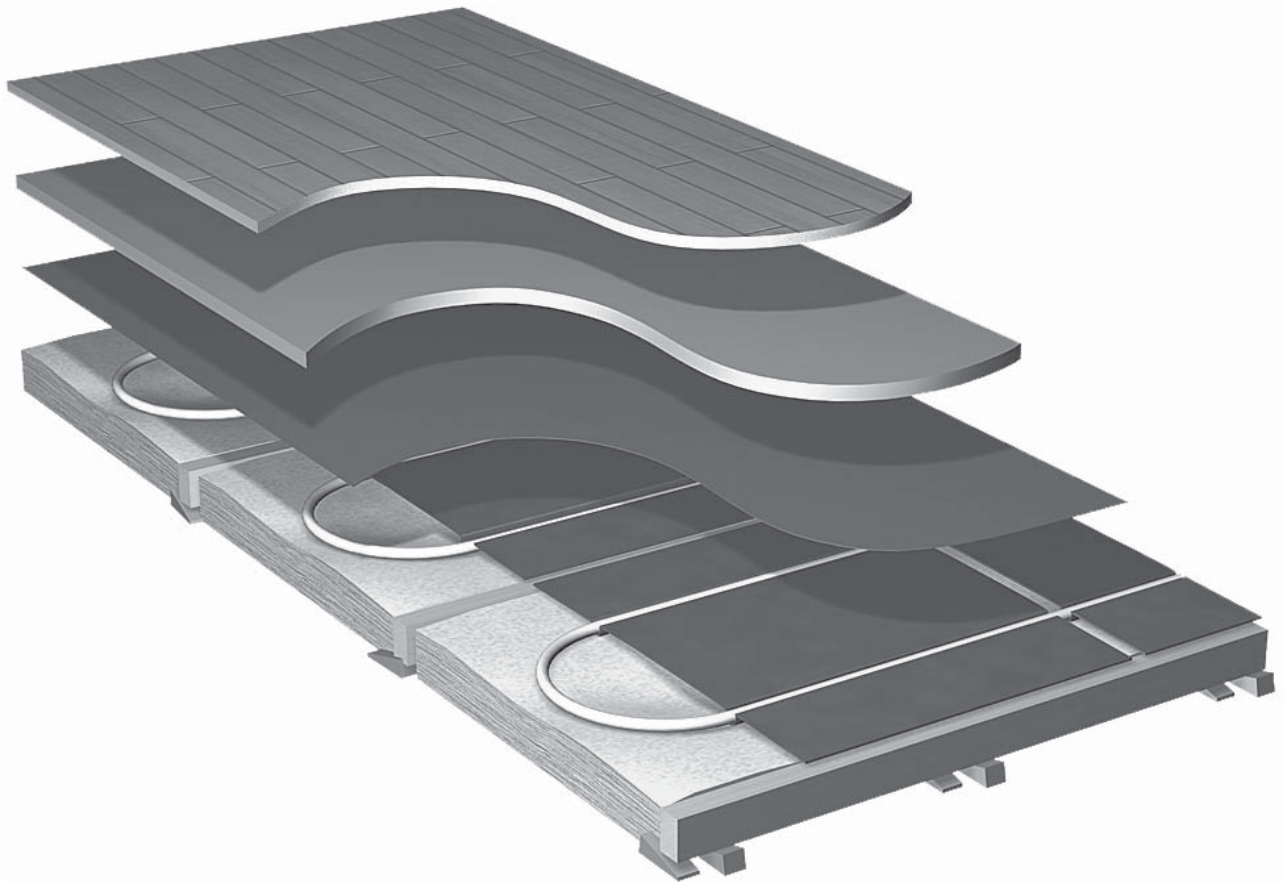


# Træbjælkelag med Roth Varmefordelingsplade, selvbærende



## Teknisk beskrivelse

Roth selvbærende varmfordelingsplade til gulve med strøer er specielt udformet således, at gulvvarmeanlægget ikke forøger byggehøjden i forhold til en normal gulvkonstruktion.

Strøer eller bjælkelag skal have en indbyrdes centerafstand på de normale 600 mm, og isoleringen skal ligge helt op under varmfordelingspladen ( afsluttes 15 mm under overkant på strøen ), så isoleringen berører undersiden af varmfordelingspladen. Isoleringen skal være en trykfast / halvstiv type, f.eks. Rockwool Flexi A-batts.

Pladerne har to langsgående spor, hvori 20 mm Linpex® Oxygenstop rørene kan trykkes fast, og de er udformet således, at når røret er presset ned i sporet, fastlåses det, og pladen fungerer som "rørholder".

Den selvbærende varmeplade er konstrueret, så den til stadighed presser op imod gulvet og dermed sikrer den idelle varmeoverførelse, der er forudsætningen for et lavtemperaturanlæg.

## Anvendelsesområder

Varmefordelingspladen er konstrueret til at indbygge gulvarme i normale trægulvkonstruktioner med strøer og isolering, eller i etageadskillelser med bjælkelag.

## Tekniske data

Roth Varmefordelingsplade, selvbærende	
VVS nr.:	339231.065
Mål:	bredde 590 mm, længde 500 mm
Areal:	0,3 m <sup>2</sup>
Spor:	2 stk. med c / c 300 mm
Materiale:	0,5 mm stålplade
Forbrug:	2,7 plade pr. m <sup>2</sup>

## Tilbehør

Roth X-PERT S5® 20 x 2,0 mm á 120 m	087207.220
Roth X-PERT S5® 20 x 2,0 mm á 240 m	087207.240
Roth X-PERT S5® 20 x 2,0 mm á 600 m	087207.249

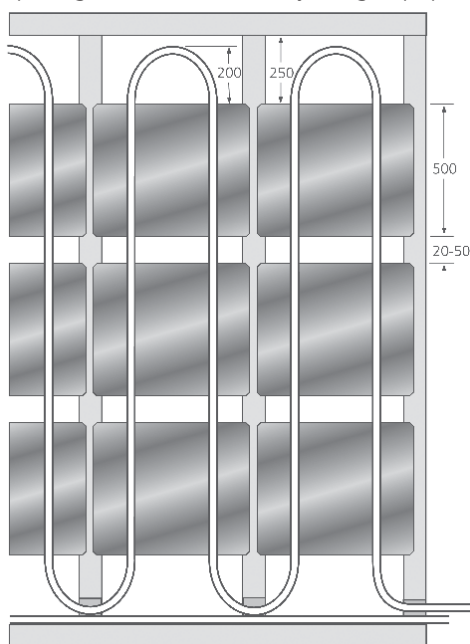
# Træbjælkelag med Roth Varmefordelingsplade, selvbærende



## Montagevejledning

1. Når strøerne eller bjælkelaget er lagt med en indbyrdes afstand på 600 mm udlægges varmfeddelingspladen ovenpå strøen. Afstanden mellem pladerne langs med strøerne skal være 20-50 mm. Pladerne fastgøres kun i den ene side med fladhovedede søm. Pladens bredde er 590 mm hvilket indebærer at der er plads til en smule luft imellem pladerne på strøen, pladerne må aldrig ligge med overlæg. Pladen skal holde en afstand til væggen i tværgående retning på ca. 250 mm, af hensyn til vending. Se tegning.

2. Lav udsparring i strøerne hvor røret skal krydse. Udsparringerne skal være min. 25 x 50 mm. For at undgå støj er det en god ide, at fore udsparringen med f.eks. et stykke gulvpap.

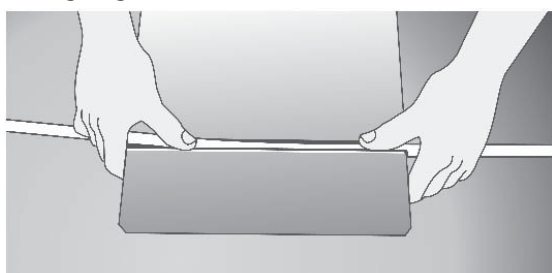


3. Udlægningen af gulvarmerøret påbegyndes med at tilslutte fremløbsledningen til gulvarmfeddeleren, husk at montere bukkefix, læg først røret ud i de plader der ligger ved ydervæg og arbejd derefter tilbage mod fordeleren.

Udlægningen skal ske jf. Roth's monteringsvejledning og evt. tegning. Sporene skal være omhyggeligt rengjorte. Røret skal ligge helt nede i sporene, og må ikke ligge over pladens niveau. Af hensyn til gulvarmerørets ekspansion skal røret lægges helt op ad indersiden på udsparringen i strøen.

Sørg for at røret lægges med så få spændinger som muligt. Max. rørlængde er 120 m.

Det anbefales at man er 2 personer om udlægningen, den ene styrer røret, og den anden trykker røret ned i pladens spor. Pladen skal understøttes på bagsiden under montage af røret. Se tegning.



Efter montering af røret i pladerne skal man sikre at pladerne har pilhøjde (10-15 mm), så pladen vil kunne presse imod overgulvet når dette lægges.

4. Tilslut returledningen til den modsvarende ventil på gulvvarmfeddeleren. Mærk systemet op, således at det tydeligt fremgår hvilke(n) kred(s)e der forsyner hvilke(t) rum. Følg instruktionerne for gulvvarmfeddeleren vedr. trykprøvning, indregulering, samt drift og vedligeholdelse.

5. Gulvarmeinstallationen er nu klar til overgulv.

## Vigtigt!

Man må ikke gå på pladerne !. Udlæg spånplader over strøerne, hvor det er nødvendigt at færdes. Gang på strøerne frar ådes også, da pladerne kan blive bukket over kanten på disse.

Vær opmærksom på, at alle Pex rør har en ekspansion som indebærer at variationer af fremløbstemperaturen, kan medføre visse lydproblemer (røret gnider mod strøerne). Dette kan afhjælpes ved at tage gulvarmeanlægget i drift inden overgulvet lægges, så man er sikker på at varmeanlægget arbejder lydløst. Der hvor evt. lyd opstår, kan der lægges en tynd plastik eller filt mellem røret og strøen.

## Valg af trægulv

Der kan anvendes forskellige former for trægulve, så som Parket-, laminat-, massivt gulv, spånplade eller lignende. Gulvet skal fastgøres i strøerne, og have direkte kontakt til varmfeddelingspladerne.

Tykkelsen på overgulvet bør ikke være mindre end 19 mm, og mere end 28 mm. Gulvbelægning af laminat, klinker, vinyl eller tæpper kræver et mellemgulv af mindst 19 mm gulvspånplader eller lignende.

Træ er et levende materiale, dette er ofte grunden til, at man anvender det. Normalt vil et rigtigt valgt trægulv med gulvarme ikke se anderledes ud, end hvis der ikke var gulvarme.

Man kan dog ikke helt udelukke sprækker mellem brædderne.

Træ arbejder når fugtighedsindholdet ændres, men ikke alt træ arbejder lige meget. Generelt kan det siges at hele brædder arbejder mere end lamellimet parket, og at spånplader arbejder mindst.

Trægulvet udlægges efter den respektive leverandørs anvisninger.

Husk at lægge en tynd gulvpap eller filt under overgulvet. Ligeledes kan gulvleverandøren have ønsker om udlægning af en dampspærre, husk at vurdere dette ved hensyntagen til allerede eksisterende dampspærre.