

Anvendelsesområder

- Renoveringsopgaver
- Nybyggeri
- På gulve og/eller vægge

Roth Clima Comfort™ er et system med en lav byggehøjde på kun 17 mm, til installation på eksisterende eller nye underlag. Systemet er specielt velegnet til renovering i den ældre boligmasse.

Clima Comfort™ systemet kan installeres på såvel gulve som vægge, og kan således anvendes som "radiator" i rum hvor gulvfladen ikke er stor nok til at dække rummets varmetab.

Opbygningen har en lav vægt og massefylde, hvilket giver en hurtigere reaktionshastighed end en traditionel støbt konstruktion.

Clima Comfort™ er hurtigt og nemt at installere, et resultat af den specialudviklede systemplade og den specielle selvsnivelerende spartelmasse.

Teknisk beskrivelse

Roth Clima Comfort™ systemet

kan installeres hvor der ønskes en hurtig og sikker installation med lav byggehøjde og et hurtigt regulerende gulvvarmesystem. Underlaget skal være tørt, tryk- og trækfast og ikke gyngende. Ved installation på eksisterende gulve skal man være opmærksom på, at varmetabet nedad i konstruktionen kan være større.

Ved installation i nybyggeri skal konstruktionen opfylde kravene til varmeisolering iht. gældende bygningsreglement.

Clima Comfort™ systemet består af flere vigtige systemkomponenter.

Roth Clima Comfort™ systemplade

Transparent vakumformet kunststofplade med høj brudstyrke. Den transparente plade sikrer fastholdelse af rørene og muliggør kontrol af at spartelmassen er løbet ordentlig ind alle steder.

Pladen er forsynet med en klæbeaktiv bagside der giver en hurtig, nem og sikker udlægning på underlaget. Udlægning af rør med c/c 75mm i 90°, og c/c 100mm i 45°. Pladen er samtidig udført med et 22mm overlap som sikrer at pladerne „hænger“ sammen.

Roth X-PERT S5® 10,5 x 1,3mm rør

Det fleksible 5 lags X-PERT rør sikrer en hurtig og nem udlægning i systempladen.

5 lags teknologien giver et rør med høj mekanisk styrke. Maksimal slangelængde 50m. Max. Driftstemperatur 70° C ved 6 bar.

Roth Clima Comfort™ kantisolering

For at sikre afgrænsning af spartelmassens kontakt til omgivende konstruktioner anvendes kantisolering.

Roth Clima Comfort™ FLOW

Færdigmikset hurtighærdende, selvsnivelerende fiberarmeret spartelmasse der specielt anvendes til omstøbning af varmerør hvor der kun er mulighed for meget lav byggehøjde.

Øvrige komponenter

Systemet anvendes sammen med Roth Gulvvarmefordeler og ¾" EURO koblinger for 10,5mm X-PERT S5® rør.

Til afgang på fordeleren kan leveres en underfordeler der muliggør tilslutning af 2 slanger til én afgang på fordeleren. I programmet findes også 10,5 mm samlemuffe samt 10,5 mm x ½" nippel overgang.

Roth Clima Comfort® system



Tekniske data

Roth Clima Comfort™ systemplade

VVS nr. 339298.114

Indhold:

5 stk. Systemplade (svarende til 3,92m²)

L=1072mm, B = 772mm, H = 14mm (0,785m²).

Materiale: PET
c/c mål gulvvarmerør 75mm, rørforbrug 13,3m/m².

Roth Clima Comfort™ FLOW

VVS nr. 339349.825

Indhold: 25 kg

Forbrug: 1,7 kg/mm/m² (29 kg/m²)

Leveres som færdigmikset pulver klar for opblanding med vand. Skal bruges inden 30 min. efter opblanding.

Udlægningstemperatur: min. 7° C

Kan betrædes efter ca. 2 timer ved 20° C.

Fliselægning kan ske efter 5 timer ved 20° C.

Alle typer fliser kan anvendes. Tæt belægning kan først udlægges efter 5 dage, men ved lavere temperatur, eller højere luftfugtighed, kan denne tid blive forlænget kraftigt. Der bør udføres fugtkontrol før videre behandling.

Hærdetid før gulvvarmen kan sættes på er 2 uger!!

Det anbefales at bruge primer for bedre vedhæftning til underlag. Anvisningen på emballagen skal følges nøje. Der kan udlægges vådrumsmembran umiddelbart ovenpå Clima Comfort™ FLOW. Følg altid fabrikantens anvisninger.

Roth Clima Comfort™ kantisolering

VVS nr. 339259.025

Indhold: 25m

H = 80mm, B = 8mm

Specialsikum med påsvejt PE folie. På bagsiden forsynet med opslidsninger og klæbestriber for fiksering.

Installationsvejledning

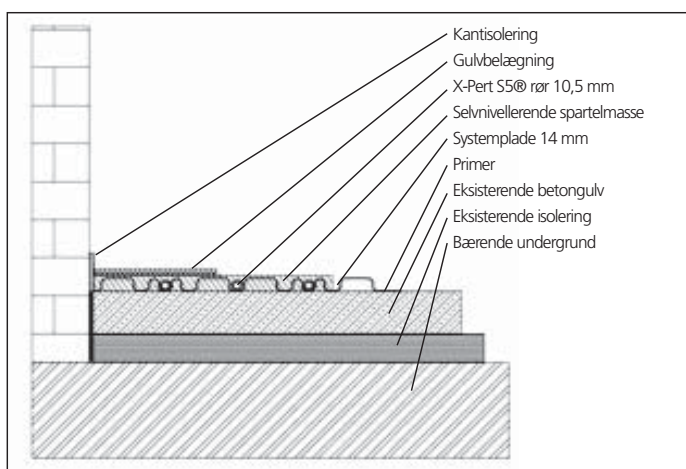
Installationen af systemet skal udføres af fagfolk både hvad angår VVS arbejde, udlægning af støbemasse og gulvbelægninger.

Det skal først og fremmest sikres at underlaget er i orden. Det skal være plant, tørt, tryk- og trækfast, ikke gyngende og fri for urenheder

som olie, støv, voks, maling etc. Der må ikke forekomme lagdeling længere nede i konstruktionen, som ikke er tryk- og trækfast.

Revner etc. skal repareres på behørig vis inden installationen påbegyndes. Ved fare for optrængende fugt skal underlaget forbehandles.

Underlaget rengøres grundigt ved støvsugning. Ujævnheder kan evt. slibes/fræses væk. Det anbefales at prime underlaget for ordentlig vedhæftning.



Herover vises snit af konstruktionen udført på et betondæk der kan være nyt eller gammelt. Ved installation på eksisterende gulve skal man være opmærksom at varmetabet nedad i konstruktionen kan blive større. Ved installation i nybyggeri skal konstruktionen opfylde kravene til varmeisolering i gældende bygningsreglement.



Kantisoleringen udlægges langs alle vægge og øvrige konstruktioner som stolper etc. Isoleringen klæbes fast til bygningsdelene og det sikres at den kommer ordentligt ind i hjørnerne. Ligeledes skal det sikres at PE folien ligger ud på gulvet.



Fjern folien fra den klæbeaktive bagside. Det er vigtigt at der ikke kommer skidt og snavs i limen inden den skal klæbes mod underlaget.

Roth Clima Comfort® system



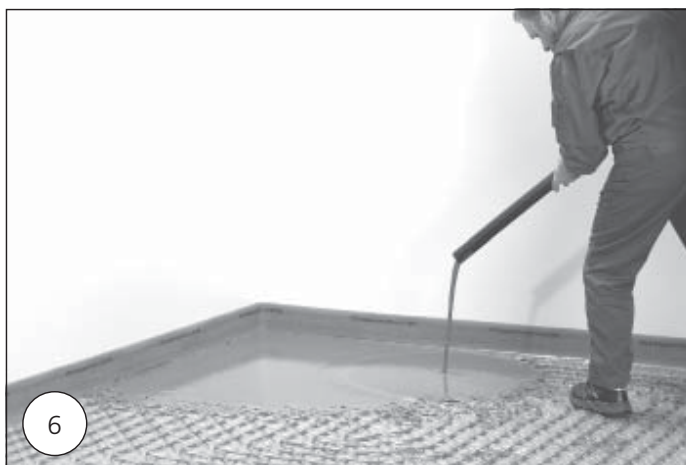
Start udlægningen af systempladerne i et hjørne af rummet. Sørg for at PE folien fra kantisoleringen kommer ned under systempladen. Pladen trykkes effektivt mod underlaget enten med hænderne eller ved at træde på den.



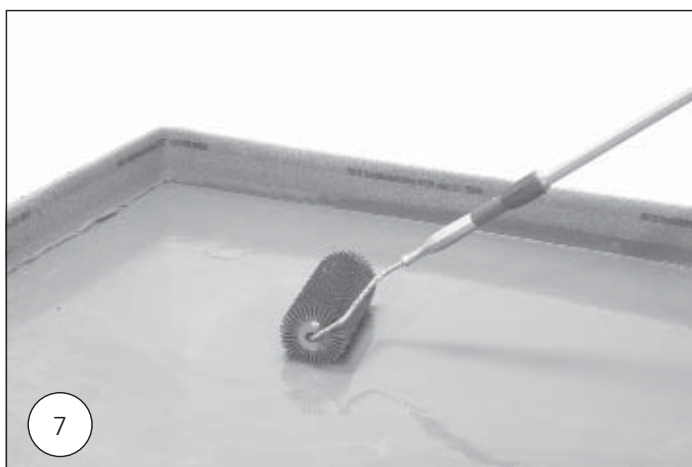
Sørg for at den næste plade fæstnes korrekt (overlæg) til den plade der allerede ligger fast, inden pladen trykkes fast mod underlaget. Pladerne tilpasses let med saks eller stiksav.



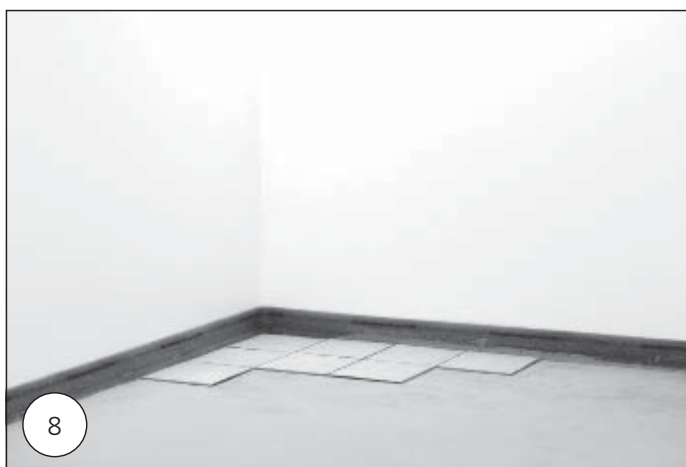
Start udlægning af X-PERT S5@10,5mm røret. Udlægningsmønstret kan være som vist eller den traditionelle med vendt retur. Rørene trædes let ned i pladerne. Lægning kan foretages både vinkelret og 45° i pladerne.



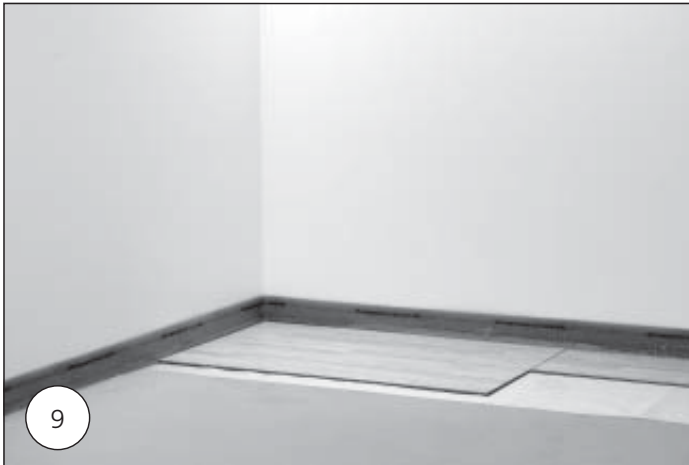
Spartelmassen blandes i korrekt forhold og hældes på konstruktionen. Massen skal udlægges så der er 3 mm dækning over toppen på systempladen (total tykkelse 17 mm). Udlægningstemperatur for rum og gulv min. 10 °C



Det er yderst vigtigt at spartelmassen kommer ordentligt ind i hullerne i systempladen. Massen arbejdes let ind i pladerne med en gummivalse, som også hjælper massen til hurtige at nivellere ud. Lad spartelmassen hærde korrekt af. Efter 2 timer ved 20°C kan gulvet betrædes.



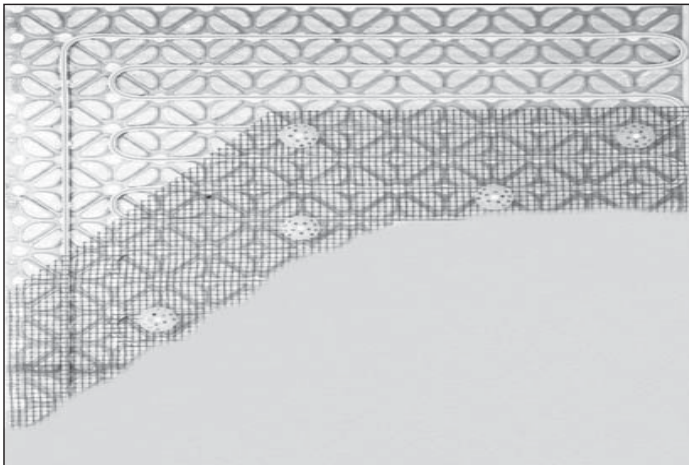
Efter 5 timer ved 20°C kan lægning af klinker påbegyndes. Alle typer af fliseklæber kan anvendes. Hvis rummet er et vådrum, skal det selvfølgelig vådrums behandles, dette kan gøres direkte ovenpå den udlagte spartelmasse evt. suppleret med en primer. Følg altid vejledningerne fra fabrikanten af klæber og vådrumsprodukter.



Ved trægulv som overgulv bør der gå mindst 2 døgn inden udlægningen påbegyndes, da man skal være sikker på at al fugt fra spartelmassen er fordampet.

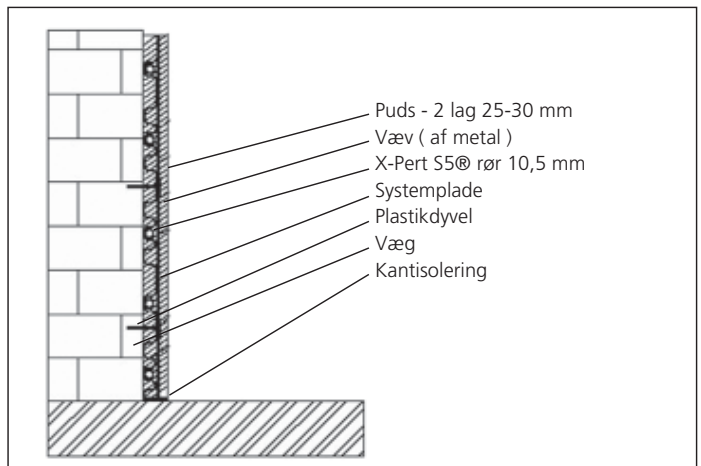
Under trægulvet udlægges en pap eller foam, og det kan også være nødvendigt at supplere med en dampspærre. Følg altid vejledningerne fra fabrikanten af trægulvet.

Specielt ved installation på væg



Herover vises snit af konstruktionen udført på en væg. Som ved opbygning på gulv er det vigtigt at underlaget er i orden (se ovenfor).

Det anbefales at prime underlaget for ordentlig vedhæftning.



Systempladen fæstnes mod væggen og røret trykkes i pladen. Ovenpå pladen monteres væv (af metal) der fastgøres til væggen med plastdyvler. Pudslaget lægges på i 2 lag. Det er selvfølgelig vigtigt at pudsens kommer ordentligt ind i hulrummene på systempladen.