

**Roth QuickBox og
Roth QuickBox-red
- til mur**

Installation



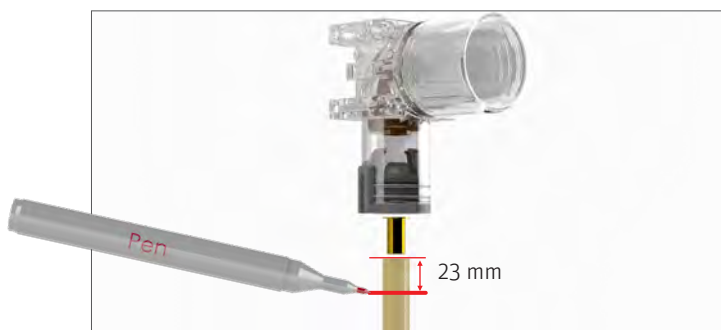
German quality since 1947

Installation QuickBox til mur

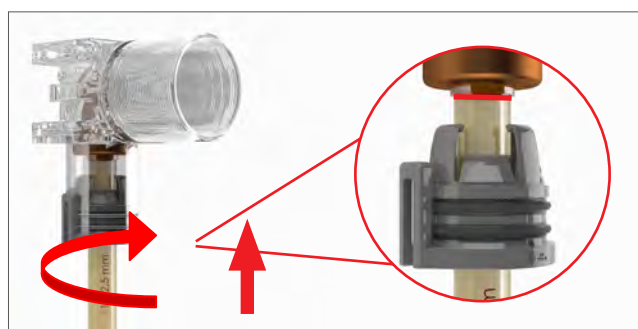
1: Røret klippes vinkelret af med PEX saks og tomrøret afkortes 30 mm kortere end PEX røret.
Tomrøret skal skæres vinkelret i rillen, anvend ikke kniv, da det kan skade inderrøret.



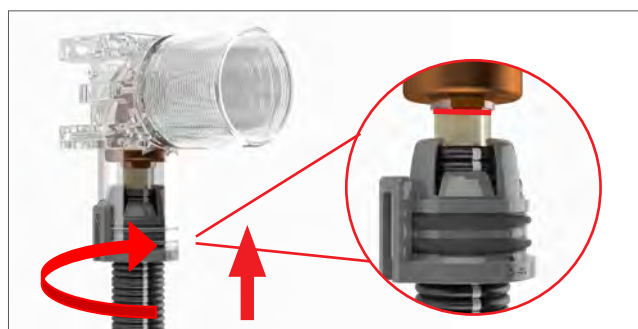
2: Marker røret 23 mm fra enden, monter støttebøsning.



3: Før røret ind i koblingen med en roterende bevægelse og kontroller indstiksdybden. Træk i røret for at sikre at det sidder fast.
NB. Der må ikke anvendes glidemiddel. Alle koblinger er smurt fra fabrikken.



4: Før tomrøret ind i gumminiplen på QuickBoxen med en let roterende bevægelse til den øverste rille støder mod stoppet. Træk i røret for at sikre at det sidder fast.
NB. Der må ikke anvendes glidemiddel. Alle nipler er smurt fra fabrikken.



Installation QuickBox til mur - monteringsmulighed 1

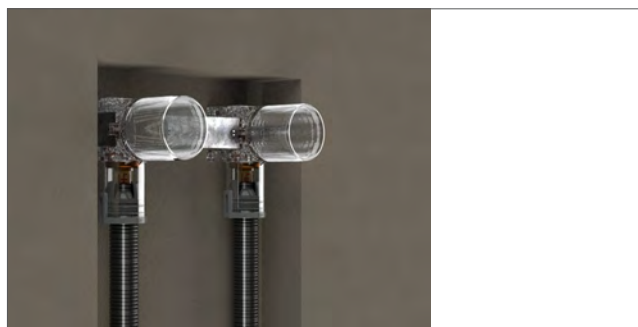
5: Dobbelt QuickBox leveres med armaturfix der enkelt monteres på koblingsdåserne med et lille "klik".



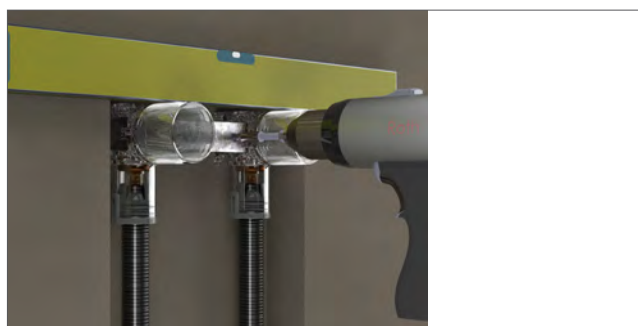
6: Afstanden mellem de to koblingsdåser er C/C 150 mm.



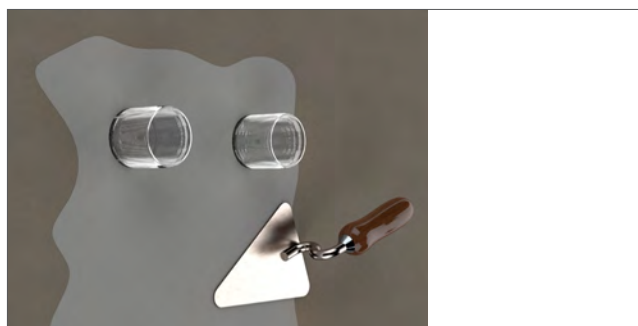
7: Placer koblingsdåserne i udsparingen.



8: Ret koblingsdåserne ind og skru dem fast.

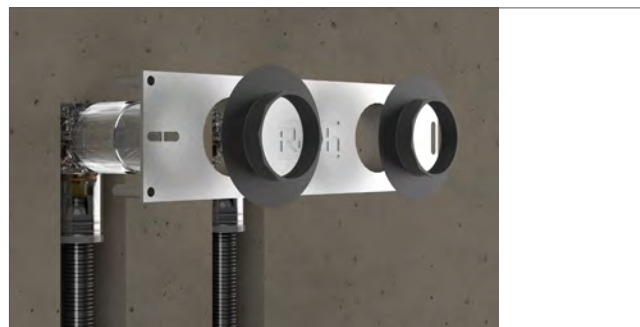


9: Luk udsparingen til.

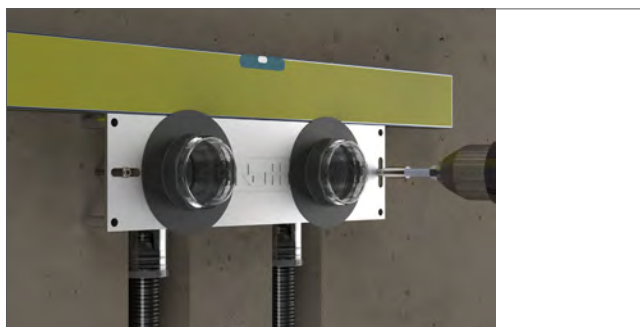


Installation QuickBox mur - monteringsmulighed 2

10: Ved montering af dobbelt QuickBox kan man med fordel anvende Roth monteringsbeslag VVS-nr. 0872289.225. Beslaget sikrer en hurtig, enkel og korrekt montage, og kan genanvendes efter endt montage.



11: Spænd koblingsdåserne fast til beslaget med flangerne. Hold beslaget vandret og fastgør beslaget til væggen.



12: Luk udsparingen til.

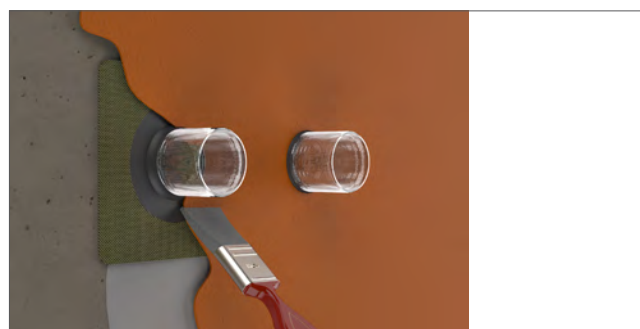


13: Fjern montagebeslaget.



Installation QuickBox mur

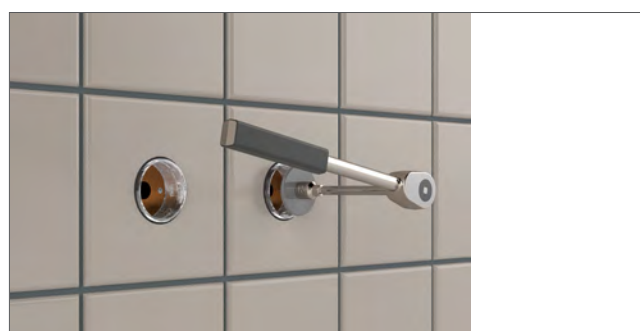
14: I vådrumsområder skal der udføres vådrumssikring, iht. gældende foreskrifter.
Nedenstående er kun vejledende. For korrekt udførelse skal membranleverandørens anvisninger altid følges.



15: Når færdig vægbeklædning er afsluttet kan QuickBoxens hals afkortes med Roth monterings- og fræse værktøj VVS-nr. 087289.202 eller fræser VVS-nr.087289.210. Hvis halsen skal afkortes med mere end 34 mm, skal trykprøvningsproppen demonteres.



16: Trykprøvning foretages i maksimalt 2 timer med den premonterede prop og dokumenteres jævnfør branchereglerne. Efter trykprøvning skal anlægget være trykløst eller proppen udskiftes til en prop beregnet for et kontinuerligt tryk.



Tekniske data - Roth QuickBox

Roth QuickBox til mur, 12 mm	VVS-nr. 087274.212
Roth QuickBox til mur, 15 mm	VVS-nr. 087274.215
Roth QuickBox til mur, 18 mm	VVS-nr. 087274.218
Roth QuickBox til mur, dobbelt 15 mm	VVS-nr. 087274.315

Anvendelses område	Vand og varme-installationer
Maks. temperatur	95°C
Maks. tryk	10 bar
Materiale, vinkel	Afzinkningsbestandig messing type CW602N. Dele i kobling af EPDM og Acetal
Materiale, dåse	Polycarbonat
Materiale, tætningsflange og forlænger	ABS

Tekniske data - Roth QuickBox-red

Roth QuickBox-red til mur, 15 mm indstik	VVS-nr. 087274.115
Roth QuickBox-red til mur, 15 mm indstik, dobbelt	VVS-nr. 087274.015
Anvendelses område	Vand og varme-installationer

Maks. temperatur	95°C
Materiale, vinkel	CC499 K. Dele i kobling af EPDM og Acetal
Materiale, dåse	Polycarbonat
Materiale, tætningsflange og forlænger	ABS

Tilbehør

Roth QuickBox armaturfix til mur C/C 150 mm	VVS-nr. 087288.250
Roth QuickBox forlænger, 30 mm	VVS-nr. 087274.495
Roth QuickBox fræser	VVS-nr. 087289.210
Roth QuickBox monterings- & fræse værktøj	VVS-nr. 087289.202
Roth QuickBox flange til vægge med vinyl/PVC	VVS-nr. 087274.490

OBS: QuickBox koblingsdåser må ikke udsættes for lækagegasser og spray, samt stærkt korrosive miljøer og må kun anvendes på Pex-rør!

ROTH DANMARK A/S

Centervej 5
3600 Frederikssund
Tlf. +45 4738 0121
E-mail: service@roth-danmark.dk
roth-danmark.dk



1.22/19348



03/00071

GODKENDT
TIL DRILLEKVVAND

Godkänt enligt
NORDTEST
NT VVS 129